

คู่มือวันโรค

โรงพยาบาลอัมพวา

สารบัญ

สถานการณ์วัณโรค	1- 4
สาเหตุ	5
การติดต่อ	6
อาการ	7- 9
การวินิจฉัยโรค	10-11
การรักษาวัณโรค	12-15
การป้องกันวัณโรค	16-17
การปฏิบัติตนเมื่อเป็นวัณโรค	18-21
วัณโรคกับเอดส์	22
ความล่าช้าและผลกระทบ	23-25
กลุ่มที่ต้องคัดกรองวัณโรค	26
แบบสัมภาษณ์คัดกรองวัณโรคสำหรับกลุ่มเสี่ยง	27

สถานการณ์วัณโรคอำเภออัมพวา

จำนวนผู้ป่วยวัณโรคทั้งหมดที่กำลังรักษาจำนวน 16 + 6 ราย รวม 22 ราย

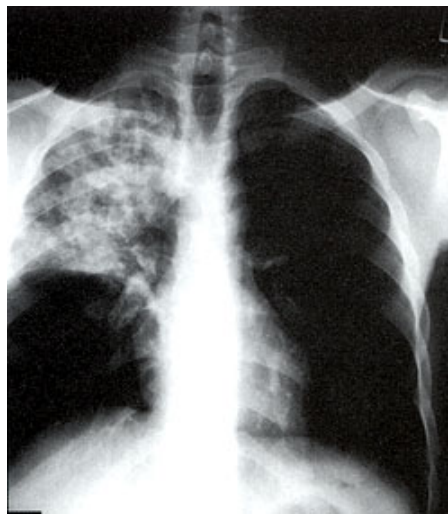
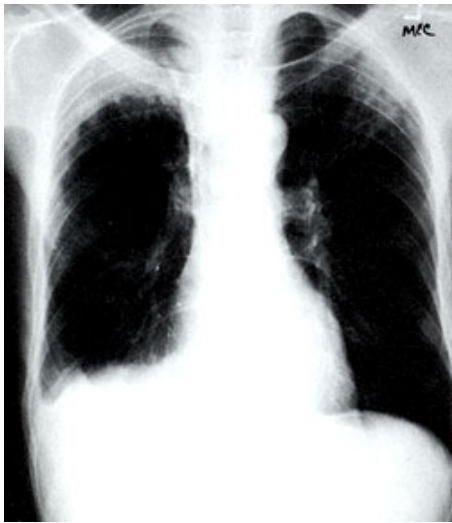
วัณโรคในปอด 14+ 5 ราย

- เสมหะบวก 10+ 2 ราย

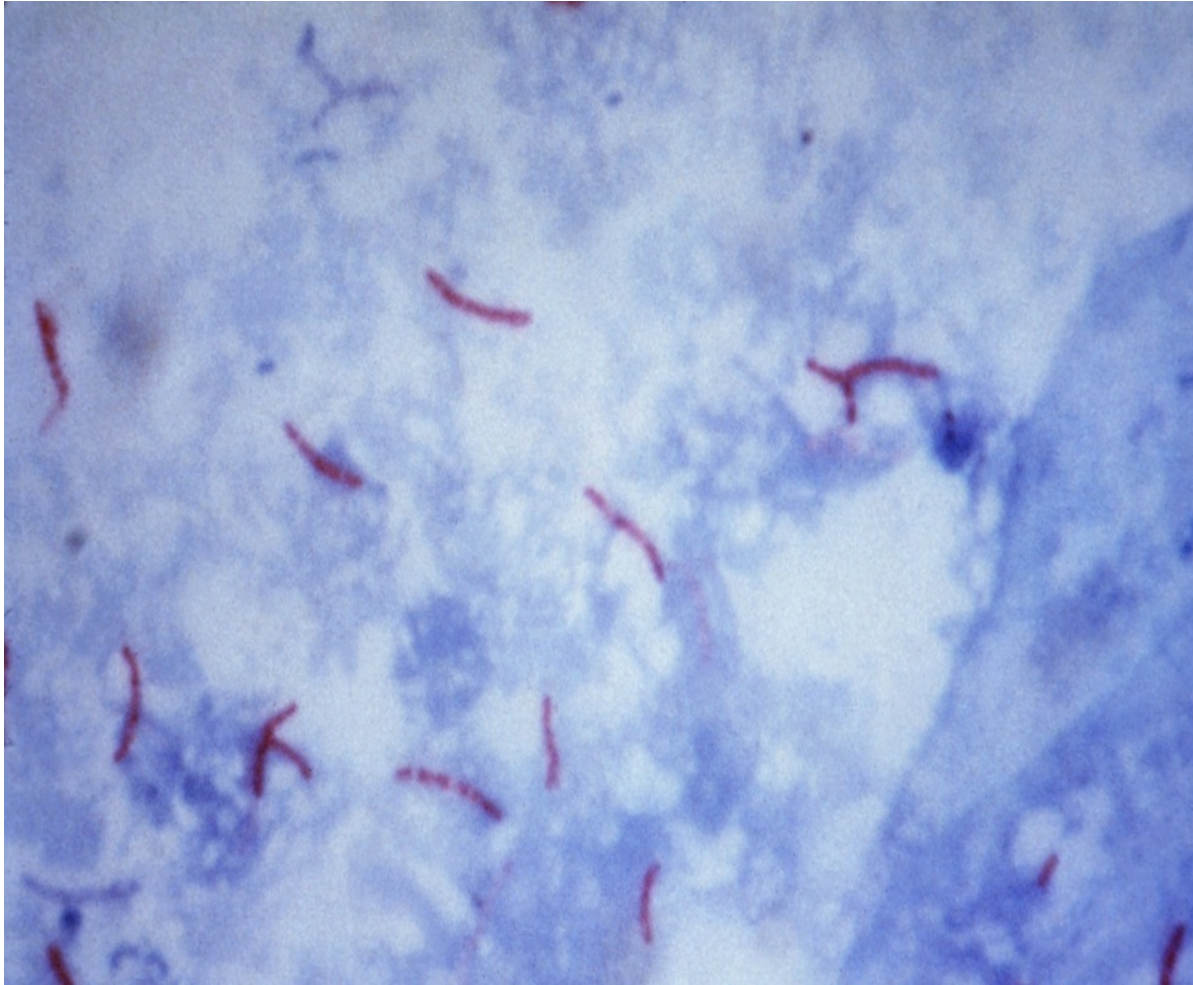
- เสมหะลบ 4+ 3 ราย

วัณโรคนอกปอด 2+1 ราย

ภาพเอกซเรย์ปอด



ภาพเชื้อวัณโรค



สถานการณ์วัณโรค

วัณโรคถือเป็น **1** ใน **10** สาเหตุการเสียชีวิตของคนทั่วโลก โดยองค์การอนามัยโลกได้เปิดเผยสถิติล่าสุดในปี ค.ศ. **2015 (พ.ศ. 2558)** ว่ามีผู้ป่วยทั่วโลกทั้งหมด **10.4** ล้านคน และมีถึง **1.8** ล้านคนที่เสียชีวิตจากวัณโรค ทั้งนี้วัณโรคเป็นโรคที่พบได้มากในประเทศไทยแต่ไม่ติด **10** อันดับสาเหตุการเสียชีวิตของคนไทย แต่ถึงอย่างนั้น องค์การอนามัยโลกก็ยังจัดให้ประเทศไทยเป็น **1** ใน **22** ประเทศที่ปัญหาวัณโรคสูงมากตั้งแต่ปี พ.ศ. **2521** ซึ่งจำนวนของผู้ป่วยวัณโรครายใหม่ในกลุ่ม **22** ประเทศเหล่านี้คิดเป็นกว่า **80%** ของผู้ป่วยทั่วโลก ขณะที่วัณโรคนั้นก็ถือเป็นโรคที่มักเกิดขึ้นในผู้ป่วยติดเชื้อเอชไอวี (**HIV**) เนื่องจากภูมิคุ้มกันที่บกพร่องจะทำให้เชื้อวัณโรคสามารถติดและแสดงอาการได้ง่าย

สาเหตุ

สาเหตุของวัณโรคเกิดจากการติดเชื้อ **ไมโครแบคทีเรียมทูปเบอ์คูลิซิส**
(Mycobacterium Tuberculosis)

การติดต่อ

วัณโรค ติดต่oได้ทางอากาศโดยผ่านการไอ จาม การพูด และการหายใจ โดยความเสี่ยงของวัณโรคจะเพิ่มขึ้นหากเป็นผู้ที่เคยพักอาศัยหรือเดินทางมาจากพื้นที่ที่มีผู้ป่วยวัณโรคจำนวนมาก เคยมีการติดต่oและสัมผัสอย่างใกล้ชิดกับผู้ติดเชื้อ ผู้ที่มีภูมิคุ้มกันอ่อนแอจากโรคเรื้อรังหรืออยู่ในระหว่างการรักษาด้วยยาที่มีฤทธิ์กดภูมิคุ้มกัน และผู้ที่มีสุขภาพไม่ดีจากปัญหาทางด้านโภชนาการ ติดยาเสพติด หรือพิษสุราเรื้อรัง ไม่เพียงเท่านั้น เด็กและผู้สูงอายุยังเป็นวัยที่เสี่ยงต่อติดเชื้อวัณโรค เนื่องจากทั้ง **2** วัยนี้จะมีสุขภาพที่อ่อนแอกว่าคนในวัยผู้ใหญ่

อาการ

อาการวัณโรคจะแบ่งออกเป็น 2 ระยะ ได้แก่ ระยะแฝง (**Latent TB**) และระยะแสดงอาการ (**Active TB**) โดยเมื่อผู้ป่วยได้รับเชื้อแล้ว เชื้อจะพัฒนาไปอย่างช้า ๆ อาจต้องใช้เวลาเป็นสัปดาห์ ไปจนถึงเป็นปี กว่าจะแสดงอาการใด ๆ ให้เห็น

ระยะแฝง (Latent TB) ในระยะแฝง เมื่อผู้ป่วยได้รับเชื้อแล้วจะไม่มีอาการใด ๆ แสดงให้เห็น เนื่องจากเชื้อไม่ได้รับการกระตุ้น แต่ว่าเชื้อแบคทีเรียก็ยังคงอยู่ในร่างกาย และสามารถก่อให้เกิดอาการจนเข้าสู่ระยะแสดงอาการได้ ทั้งนี้หากผู้ป่วยมีการตรวจพบเจอเชื้อในช่วงระยะแฝง แพทย์อาจให้เข้ารับการรักษาและควบคุมการแพร่กระจายของเชื้อ รวมถึงลดความเสี่ยงที่อาการจะเข้าสู่ระยะแสดงอาการ

อาการ

ระยะแสดงอาการ (Active TB) เป็นระยะที่เชื้อได้รับการกระตุ้นจนเกิดอาการต่าง ๆ โดยอาการในระยะนี้จะปรากฏให้เห็นได้ชัดเจน เช่น มีอาการไอเรื้อรัง ไอเป็นเลือด เจ็บหน้าอก หรือรู้สึกเจ็บเวลาหายใจหรือไอ อ่อนเพลีย มีไข้ หนาวสั่น มีอาการเหงื่อออกในเวลากลางคืน น้ำหนักลด และความอยากอาหารลดลง

ทั้งนี้โดยส่วนใหญ่แล้ววัณโรคจะแสดงอาการที่ปอด ซึ่งเรียกว่า วัณโรคปอด แต่เชื้อก็สามารถกระจายไปยังส่วนอื่น ๆ ในร่างกายและทำให้เกิดอาการผิดปกติที่เป็นอันตรายได้ เช่น วัณโรคกระดูก วัณโรคเยื่อหุ้มสมอง วัณโรคต่อมน้ำเหลือง เป็นต้น

อาการ

- มีอาการไอ ติดต่อกันอย่างน้อย **2** สัปดาห์ขึ้นไป
- มีอาการไอเป็นเลือด
- เจ็บหน้าอก หรือมีอาการเจ็บที่หน้าอกขณะหายใจหรือไอ
- อ่อนเพลีย
- มีอาการไข้ หนาวสั่น
- มีอาการเหงื่อออกชุ่มในเวลากลางคืน (**Night Sweats**)
- น้ำหนักลดอย่างไม่มีสาเหตุ
- ความอยากอาหารลดลง

การวินิจฉัยโรค

การเอกซเรย์ปอด วิธีนี้จะช่วยให้แพทย์ได้เห็นความเปลี่ยนแปลงของปอด หรือสภาพของปอดในขณะนั้นได้ ช่วยบ่งบอกว่าปอดเป็นวัณโรคปอดหรือไม่

การวินิจฉัยโรค

การตรวจเสมหะ เมื่อการเอกซเรย์ปอดยืนยันผลได้แล้ว แพทย์จะส่งตรวจเสมหะเพิ่มเติมโดยวิธีการตรวจนี้แบ่งออกเป็น **2** แบบ คือวิธีตรวจเชื้อด้วยการส่องกล้องจุลทรรศน์ ซึ่งเป็นวิธีการตรวจแบบพื้นฐานที่สามารถระบุเชื้อวัณโรคได้ และสามารถตรวจได้ในโรงพยาบาลทั่วไป โดยทั่วไปจะเก็บตรวจ 3 วันหรือ 3 ตัวอย่าง อีกวิธีหนึ่งคือวิธีเพาะเชื้อ ซึ่งจะช่วยให้แพทย์สามารถส่งจ่ายยาที่ให้ผลในการรักษาที่ดีที่สุดได้ โดยการตรวจนี้จะกินเวลาประมาณ **4-8** สัปดาห์ จึงจะสามารถทราบว่ายาชนิดใดดีที่สุดกับผู้ป่วย

การรักษาวัณโรค

การรักษาวัณโรคทำได้ด้วยการรับประทานยาต่อเนื่องอย่างสม่ำเสมอ ควบคู่กับการดูแลสุขภาพ โดยยาที่แพทย์นิยมใช้ในการรักษา ได้แก่

ไอโซไนอาซิด (**Isoniazid**) ไรแฟมพิซิน (**Rifampicin**) อีแทมบูทอล (**Ethambutol**) ไพราซิनाไมด์ (**Pyrazinamide**) แต่ถ้าหากผู้ป่วยมีอาการดื้อยา ก็อาจจะต้องใช้ยาตัวอื่น ๆ ร่วมด้วยเพื่อให้การรักษาเป็นไปได้อย่างมีประสิทธิภาพ เช่น สเตรปโตมัยซิน (**Streptomycin**) เป็นต้น

การรักษาวัณโรค

การรักษาวัณโรคจะต้องใช้ยารักษาหลายชนิดควบคู่กันในการรักษาโรค
จึงมีสูตรของการรักษาวัณโรคหลายสูตรแพทย์ผู้ทำการรักษาจะเป็นผู้เลือก
สูตรยาให้เหมาะสมกับประเภทของผู้ป่วยแต่ละราย ผู้ป่วยที่ป่วยใหม่กับ
ผู้ป่วยที่เคยรักษามาแล้วก็ใช้สูตรยาที่ต่างกัน เป็นต้น

การรักษาวัณโรค

เงื่อนไขในการรักษาวัณโรคให้หาย

๑. ต้องกินยาให้ครบถ้วน (ทุกเม็ด)
๒. ต้องกินยาให้ตรงเวลา
๓. ต้องกินยาอย่างต่อเนื่อง (ทุกวัน)
๔. ต้องไม่กินยาใกล้นม (± 3 ช.ม.)

การรักษาวัณโรค

จะเกิดอะไรขึ้นถ้าไม่รักษาตามเงื่อนไข

- เชื้อวัณโรคดื้อยาไม่มียารักษา
- ที่มีใช้อยู่โอกาสรักษาหาย 40% (แพงมาก)
- ที่สำคัญยิ่งกว่า คือ แพร่เชื้อดื้อยาสู่คนใกล้เคียง

การป้องกันวัณโรค

ถ้ามีอาการผิดปกติที่น่าสงสัยว่าเป็นวัณโรค เช่น ไอเรื้อรัง 2 สัปดาห์ขึ้นไป มีไข้ต่ำๆ โดยเฉพาะตอนบ่ายๆหรือค่ำๆ เจ็บหน้าอก เหนื่อยหอบ เบื่ออาหาร น้ำหนักลด ควรรีบไปรับการตรวจรักษาโดยการเอกซเรย์ปอด ตรวจเสมหะ รักษาสุขภาพให้แข็งแรงอยู่เสมอ ออกกำลังกายสม่ำเสมอ กินอาหารที่มีประโยชน์ให้ครบ 5 หมู่

การป้องกันวัณโรค

หลีกเลี่ยงปัจจัยเสี่ยงที่ทำให้เกิดโรค เช่น การสำล่อนทางเพศ เพื่อป้องกันการติดเชื้อเอดส์ เพราะจะทำให้ภูมิคุ้มกันของร่างกายเสื่อมลง มีโอกาสที่จะป่วยเป็นวัณโรค จะได้รับรักษาก่อนที่จะลุกลามมากขึ้น

ประชาชนทั่วไป ควรตรวจร่างกายโดยการเอกซเรย์ปอดหรือตรวจเสมหะ (AFB) อย่างน้อยปีละ 1 ครั้ง ถ้าพบว่าเป็นวัณโรคจะได้รับรักษาก่อนที่จะลุกลามมากขึ้น

ในเด็กควรได้รับการฉีดวัคซีนบีซีจี (**Bacillus Calmette Guerin**)

การปฏิบัติตนเมื่อเป็นวัณโรค

- กินยาตามชนิดและขนาดที่แพทย์สั่งให้อย่างสม่ำเสมอจนครบกำหนด
- หลังกินยาไประยะหนึ่ง อาการไอและอาการต่างๆไปจะดีขึ้น อย่าหยุดกินยาเด็ดขาด
- ควรดื่งน้ำสะอาดทุกชนิด เช่น [เหล้า](#) [บุหรื](#) ฯลฯ
- สวมผ้าปิดจมูก เพื่อป้องกันการแพร่กระจายเชื้อไปสู่ผู้อื่น
- เปลี่ยนผ้าปิดจมูกที่สวม บ่อยๆ เพราะผ้าปิดจมูกเอง ก็เป็นพาหะได้เช่นกัน
- บ้วนเสมหะลงในภาชนะ หรือกระป๋องที่มีฝาปิดมิดชิด
- จัดบ้านให้อากาศถ่ายเทสะดวก ให้แสงแดดส่องถึงและหมั่นนำเครื่องนอนออกตากแดด

การปฏิบัติตนเมื่อเป็นวัณโรค (ต่อ)

- รับประทานอาหารที่มีประโยชน์ได้ทุกชนิด โดยเฉพาะเนื้อสัตว์ โดยเฉพาะเนื้อปลา และนม ไข่ ผัก และผลไม้ (ห้ามดื่มนมใกล้เวลา กินยาต้องกินก่อน 3 หลัง 3 ชั่วโมง)
- ไม่เที่ยวในสถานที่ที่มีผู้คนแออัด เพราะ อาจนำเชื้อไปแพร่ให้ผู้อื่น หรือ ติดเชื้อโรคจากผู้อื่นเข้าสู่ร่างกายเพิ่มเติม

การปฏิบัติตนเมื่อเป็นวัณโรค (ต่อ)

- ในระยะ 2 เดือนแรกหลังจากเริ่มการรักษา (เรียกว่า "ระยะแพร่เชื้อโรค") ผู้ป่วยควรจะนอนในห้องที่มีอากาศถ่ายเท และ นอนแยกห้องกับสมาชิกในครอบครัว รวมไปถึงการรับประทานอาหาร การใช้ถ้วยชาม แก้วน้ำ และเสื้อผ้า ควรแยกล้าง หรือ แยกซักต่างหาก และต้องนำไปตากแดด เพื่อฆ่าเชื้อโรค

การปฏิบัติตนเมื่อเป็นวัณโรค

- หลังจากแพทย์ลงความเห็นว่าเป็นวัณโรคแล้ว ผู้ป่วยสามารถกลับมาทำกิจกรรมร่วมกับครอบครัวได้ดังเช่นเดิม เช่น การนอน การรับประทานอาหาร และซักผ้าร่วมกับสมาชิกผู้อื่น โดยในระยะนี้ผู้ป่วยต้องทานยาอย่างต่อเนื่อง เป็นเวลา 4 เดือน (โรควัณโรคจะต้องใช้เวลาในการรักษาระยะสั้นที่สุด 6 เดือน ยาวที่สุด 1 - 2 ปี)

วัณโรคกับเอดส์

- **วัณโรคและโรคเอดส์** เป็นแนวร่วมมฤตยูที่สามารถเพิ่มผลกระทบให้มีโอกาสป่วยเป็นวัณโรคได้สูงกว่าผู้ที่ไม่ได้ติดเชื้อเอดส์ โดยผู้ติดเชื้อโรคเอดส์ จะมีผลกระทบต่อวัณโรค ทั้งในส่วนของ การวินิจฉัย และการรักษา ซึ่งจะทำให้เกิดความยุ่งยากมากขึ้นในด้านการรักษา ผู้ป่วยมักขาดยา กินยาไม่สม่ำเสมอ นำไปสู่การดื้อยา ทำให้มีอัตราการรักษาหายต่ำ และจะส่งผลให้อัตราการตายสูง นอกจากนี้ ยังพบอัตราการกลับเป็นวัณโรคซ้ำมากขึ้น รวมทั้ง นำเชื้อวัณโรคดื้อยาแพร่กระจายแก่ผู้อื่นได้ง่าย

ความล่าช้าและผลกระทบ

- ความล่าช้าจากผู้ป่วย (**Patient's Delays**) คือ ระยะเวลาเริ่มตั้งแต่ผู้ป่วยมีอาการเข้าได้กับวินิจฉัย และสิ้นสุดในวันสุดท้ายก่อนเข้ารับการรักษาวินิจฉัยโดยแพทย์ (กว่าจะมาพบแพทย์)
- ความล่าช้าจากระบบการส่งต่อ (**Referral's delays**) คือ เป็นช่วงเวลาที่ผู้ป่วยมีอาการเริ่มแรกมารับการรักษาที่สถานบริการสาธารณสุขครั้งแรก แล้วได้รับการส่งต่อเพื่อพบแพทย์ทำการวินิจฉัยวินิจฉัย (กว่าจะส่งต่อ)

ความล่าช้าและผลกระทบ

- ความล่าช้าจากการวินิจฉัย (**Diagnosis's delays**) คือ ระยะเวลาเริ่มตั้งแต่ผู้ป่วยเข้ามารับการตรวจวินิจฉัยที่ระบบบริการสุขภาพของรัฐครั้งแรก และสิ้นสุดเมื่อผู้ป่วยได้รับการวินิจฉัยป่วยเป็นวัณโรค (กว่าจะวินิจฉัย)
- ความล่าช้าจากการรักษา (**Treatment's delays**) คือ ระยะเวลาเริ่มตั้งแต่ผู้ป่วยได้รับการวินิจฉัย และสิ้นสุดเมื่อเริ่มต้นรักษาครั้งแรก (กว่าจะรักษา)

ผลกระทบที่เกิดจากความล่าช้าในการรักษา

- ระดับตัวบุคคล คือ ผลกระทบของการเกิดโรคต่อร่างกายของผู้ป่วยเอง เช่น อาการหอบเรื่อรังแม้รักษาหายแล้ว เป็นต้น
- ระดับสังคม คือ ผลกระทบที่บุคคลที่ป่วยจะนำเชื้อโรคไปแพร่สู่สังคม ทำให้เกิดการระบาดของโรคยากที่จะสามารถควบคุมได้

กลุ่มที่ต้องคัดกรองวัณโรค

- บุคลากรสาธารณสุข
- ผู้สัมผัสร่วมบ้านฯ
- ผู้ติดเชื้อ **HIV**
- ผู้สูงอายุ
- ผู้ป่วยโรคเบาหวาน
- แรงงานต่างด้าว
- ผู้ต้องขังในเรือนจำ

แบบสัมภาษณ์คัดกรองวัณโรค สำหรับกลุ่มเสี่ยง
เพื่อให้ได้รับการตรวจ/วินิจฉัย และรักษาตั้งแต่เริ่มมีอาการ

ชื่อ - สกุล อายุ ปี เบอร์โทร

ที่อยู่ปัจจุบัน

วันที่ เดือน พ.ศ.

วัณโรค ไร้การรักษา แต่รักษาหายได้

“ เพื่อประโยชน์ด้านสุขภาพของตัวท่านเอง คนในครอบครัว และคนใกล้ชิดของท่าน ”

“ โปรดตอบคำถามต่อไปนี้ ตามความเป็นจริง ”

โปรดใส่เครื่องหมาย ✓ ในช่อง มี หรือ ไม่มี ที่เป็นคำตอบของท่าน
การตอบแบบสัมภาษณ์คัดกรองวัณโรค สำหรับกลุ่มเสี่ยงของท่านครั้งนี้

คำถาม	มี	คะแนน	ไม่มี	คะแนน
1. ท่านมีอาการไอมานานเกิน 2 สัปดาห์		3		0
2. ท่านมีอาการไอมีเสมหะปนเลือด ในช่วง 2 สัปดาห์ที่ผ่านมา		3		0
3. ท่านมีอาการไอมานานเกิน 1 สัปดาห์ แต่ยังไม่ถึง 2 สัปดาห์		2		0
4. ท่านมีอาการไอต่ำๆ โดยไม่รู้สาเหตุทุกวัน ในช่วง 2 สัปดาห์ที่ผ่านมา		1		0
5. ท่านมีเหงื่อออกผิดปกติทุกคืน ในช่วง 2 สัปดาห์ที่ผ่านมา		1		0
6. น้ำหนักตัวท่านลดลงเกิน 3 กิโลกรัม ในช่วง 1 เดือนที่ผ่านมา		1		0
7. ท่านมีต่อมน้ำเหลืองที่คอ หรือ มีก้อนที่คอ โตเกิน 2 ซม.		1		0
รวมคะแนน				

◆ สำหรับเจ้าหน้าที่

ส่วนที่ 1 ประเภทกลุ่มเสี่ยง ที่ตอบแบบสัมภาษณ์นี้

- () ผู้สัมผัสร่วมบ้านผู้ป่วยวัณโรคเสมหะพบเชื้อ () ผู้ติดเชื้อเอช ไอ วี/ผู้ป่วยเอดส์ () ผู้ป่วยเบาหวาน
- () ผู้สูงอายุ () ผู้ป่วยโรคเรื้อรัง () ผู้ต้องขัง

ส่วนที่ 2 ผลการคัดกรอง

- () ไม่สงสัยวัณโรค มีคะแนนรวมจากการตอบแบบสัมภาษณ์ < 3 คะแนน
- () สงสัยวัณโรค มีคะแนนรวมจากการตอบแบบสัมภาษณ์ ≥ 3 คะแนน ส่งพบแพทย์เพื่อเอ็กซเรย์และตรวจเสมหะ เพื่อวินิจฉัยวัณโรคโดยเร็ว

ส่วนที่ 3 การวินิจฉัยวัณโรค ผู้ที่มีอาการสงสัยวัณโรค

- () ปกติ (ไม่เป็นวัณโรค)
- ()ป่วยเป็นวัณโรค และขึ้นทะเบียน TB no. ประเภทผู้ป่วย
- () ไม่ได้รับการตรวจวินิจฉัย เนื่องจาก